

# CÔNG TY TNHH QUẢN LÝ QUỸ ĐẦU TƯ IPA PARTNER

---

2025

BÁO CÁO  
THƯỜNG NIÊN

# MỤC LỤC

<b>I.</b>	<b>THÔNG TIN CHUNG</b>	2
1.	THÔNG TIN KHÁI QUÁT	3
2.	NGÀNH NGHỀ VÀ ĐỊA BÀN KINH DOANH	3
3.	CHẶNG ĐƯỜNG PHÁT TRIỂN	3
4.	MÔ HÌNH QUẢN TRỊ, TỔ CHỨC KINH DOANH VÀ BỘ MÁY QUẢN LÝ	4
5.	ĐỊNH HƯỚNG PHÁT TRIỂN	5
6.	CÁC RỦI RO ẢNH HƯỞNG ĐẾN HOẠT ĐỘNG KINH DOANH CỦA CÔNG TY	6
<b>II.</b>	<b>TÌNH HÌNH HOẠT ĐỘNG TRONG NĂM</b>	7
1.	TÌNH HÌNH HOẠT ĐỘNG SẢN XUẤT KINH DOANH CỦA CÔNG TY	8
2.	ĐỘI NGŨ NHÂN SỰ CHỦ CHỐT	8
3.	TÌNH HÌNH TÀI CHÍNH CÔNG TY	9
4.	HIỆU QUẢ ĐẦU TƯ CÁC QUỸ ĐẠI CHÚNG DO CÔNG TY QUẢN LÝ	10
5.	CHỦ SỞ HỮU	14
6.	CHÍNH SÁCH LIÊN QUAN ĐẾN NGƯỜI LAO ĐỘNG	14
7.	BÁO CÁO LIÊN QUAN ĐẾN HOẠT ĐỘNG THỊ TRƯỜNG VỐN XANH THEO HƯỚNG DẪN CỦA UBCKNN	15
8.	BÁO CÁO TÁC ĐỘNG LIÊN QUAN ĐẾN MÔI TRƯỜNG VÀ XÃ HỘI CỦA CÔNG TY	15
<b>III.</b>	<b>BÁO CÁO VÀ ĐÁNH GIÁ CỦA BAN ĐIỀU HÀNH</b>	16
1.	TÌNH HÌNH TÀI CHÍNH	17
2.	NHỮNG CẢI TIẾN VỀ CƠ CẤU TỔ CHỨC, CHÍNH SÁCH, QUẢN LÝ	18
3.	KẾ HOẠCH PHÁT TRIỂN TRONG TƯƠNG LAI	18
4.	GIẢI TRÌNH CỦA BAN TỔNG GIÁM ĐỐC ĐỐI VỚI Ý KIẾN KIỂM TOÁN	18
5.	BÁO CÁO ĐÁNH GIÁ LIÊN QUAN ĐẾN TRÁCH NHIỆM VỀ MÔI TRƯỜNG VÀ XÃ HỘI CỦA CÔNG TY	18
<b>IV.</b>	<b>QUẢN TRỊ CÔNG TY</b>	19
1.	CHỦ TỊCH CÔNG TY	20
2.	BAN ĐIỀU HÀNH	20
3.	CÁC GIAO DỊCH, THÙ LAO VÀ KHOẢN LỢI ÍCH CỦA BAN ĐIỀU HÀNH	21
<b>V.</b>	<b>BÁO CÁO TÀI CHÍNH</b>	22
1.	Ý KIẾN KIỂM TOÁN	23
2.	BÁO CÁO TÀI CHÍNH ĐƯỢC KIỂM TOÁN	23

# I. THÔNG TIN CHUNG



## 1. THÔNG TIN KHÁI QUÁT

- Tên giao dịch: Công ty TNHH Quản lý quỹ đầu tư IPA PARTNER
- Mã số doanh nghiệp: 0102703178
- Giấy phép thành lập và hoạt động số: 30/UBCK-GP do Ủy ban Chứng khoán Nhà nước cấp ngày 04/03/2008.
- Vốn điều lệ: 100.000.000.000 đồng
- Địa chỉ: Số 01 Nguyễn Thượng Hiền, phường Hai Bà Trưng, thành phố Hà Nội, Việt Nam
- Điện thoại: 024 7305 6188
- Website: <https://ipaam.com.vn/>
- Email: [support@ipa.com.vn](mailto:support@ipa.com.vn)

## 2. NGÀNH NGHỀ VÀ ĐỊA BÀN KINH DOANH

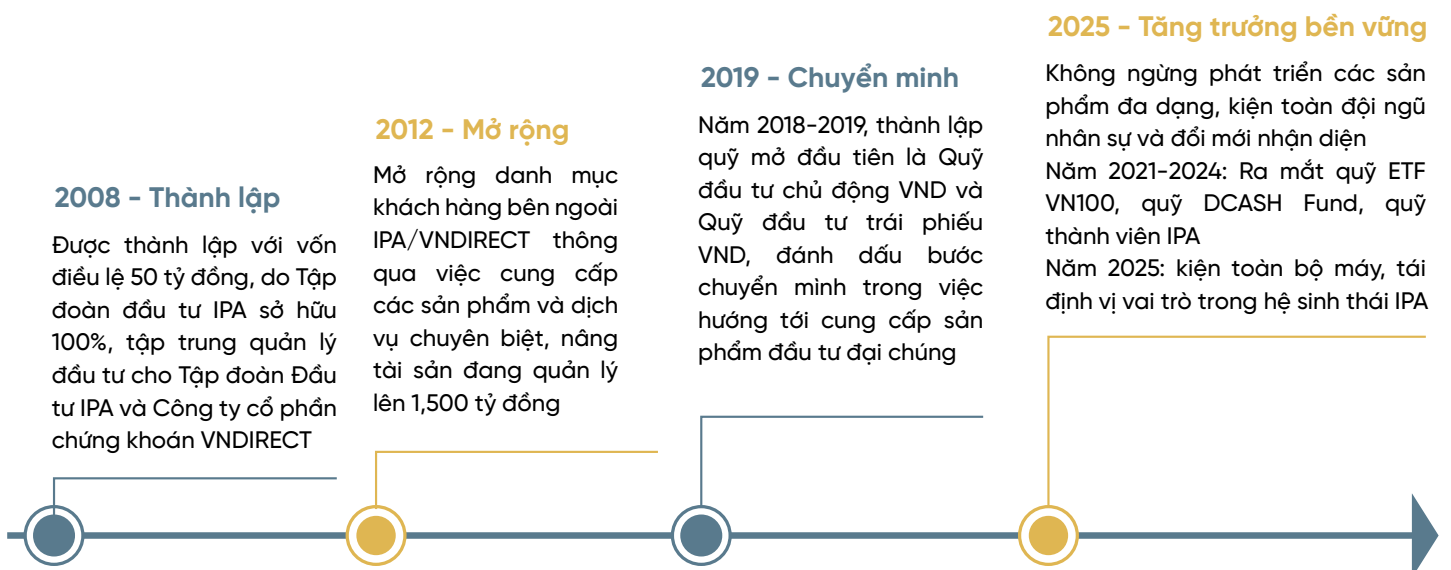
- Ngành nghề kinh doanh: Hoạt động chính của công ty là lập và quản lý quỹ đầu tư chứng khoán, quản lý danh mục đầu tư và tư vấn đầu tư chứng khoán theo quy định của pháp luật.
- Địa bàn kinh doanh: Các hoạt động kinh doanh tạo doanh thu của công ty được thực hiện tại Việt Nam.

## 3. CHẶNG ĐƯỜNG PHÁT TRIỂN

Công ty TNHH Quản lý quỹ đầu tư IPA PARTNER (Công ty) được thành lập từ năm 2008 dưới tên Công ty TNHH MTV Quản lý Quỹ Đầu tư Chứng khoán I.P.A<sup>(1)</sup> theo giấy phép số 30/UBCK-GP ngày 04/03/2008 của Ủy ban Chứng khoán Nhà nước ("UBCKNN"), là công ty con do CTCP Tập đoàn Đầu tư I.P.A ("Tập đoàn IPA") nắm giữ 100% vốn điều lệ.

Tập đoàn IPA là tập đoàn tư nhân sở hữu hệ sinh thái các công ty thành viên hàng đầu trong các lĩnh vực tài chính, đầu tư chứng khoán, bảo hiểm, năng lượng, kinh doanh bất động sản, có thể kể đến như Công ty CP Chứng khoán VNDIRECT ("VNDIRECT"), Tổng Công ty CP Bảo hiểm Bưu điện ("PTI").

Quá trình hình thành và phát triển:

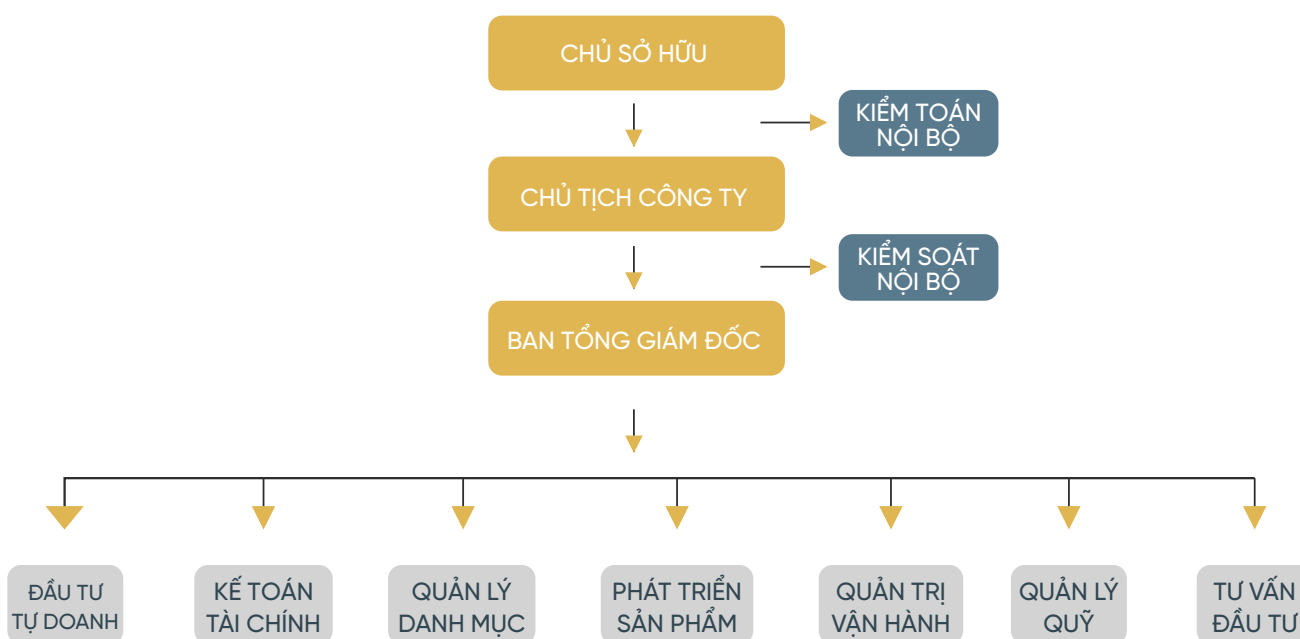


(1) Công ty đổi tên từ Công ty TNHH MTV Quản lý quỹ Đầu tư chứng khoán I.P.A thành Công ty TNHH Quản lý quỹ đầu tư IPA PARTNER theo Giấy phép điều chỉnh số 27/GPĐC-UBCK do UBCKNN cấp ngày 09/02/2026.

- Khi mới thành lập, Công ty tập trung cung cấp dịch vụ quản lý đầu tư cho Tập đoàn IPA và VNDIRECT.
- Tới năm 2012, Công ty mở rộng danh mục khách hàng bên ngoài Tập đoàn IPA và VNDIRECT thông qua việc cung cấp các sản phẩm và dịch vụ quản lý đầu tư chuyên biệt, nâng tổng tài sản quản lý lên mốc 1500 tỷ.
- Giai đoạn năm 2018 - 2019, Công ty thành lập quỹ mở Quỹ Đầu tư Chủ động VND và Quỹ Đầu tư trái phiếu VND, đánh dấu bước chuyển mình hướng tới cung cấp sản phẩm đầu tư cho các nhà đầu tư cá nhân.
- Từ năm 2019 tới nay, Công ty không ngừng phát triển các sản phẩm quỹ đầu tư đa dạng, phục vụ các nhu cầu khác nhau của khách hàng, bao gồm:
  - + Năm 2021: thành lập và đưa vào hoạt động quỹ hoán đổi danh mục ETF IPAAM VN100
  - + Năm 2023: thành lập quỹ mở thứ ba là Quỹ Đầu tư Trái phiếu linh hoạt VND.
  - + Năm 2024: thành lập Quỹ đầu tư thành viên IPA.
  - + Năm 2025: đây là giai đoạn công ty tập trung kiện toàn bộ máy hoạt động, tái định vị vai trò trong hệ sinh thái Tập đoàn IPA và chuẩn bị cho bước chuyển mình chiến lược trong giai đoạn tiếp theo. Trọng tâm không chỉ nằm ở việc nâng cao hiệu quả vận hành, mà còn ở việc xác lập rõ hơn sứ mệnh của công ty: từ một đơn vị quản lý tài sản đến một đối tác đồng hành cùng nhà đầu tư trong hành trình bảo toàn và gia tăng giá trị tài sản. Đồng thời, công ty từng bước định hình lại vị thế theo hướng chủ động hơn trong triển khai, đồng bộ hơn trong chiến lược, qua đó tạo nền tảng cho định hướng đổi mới hình ảnh và thương hiệu trong tương lai. Đây là bước chuẩn bị quan trọng để Công ty tiếp tục phát triển bền vững, nâng cao chất lượng dịch vụ và phục vụ tốt hơn lợi ích dài hạn của các nhà đầu tư.

#### 4. MÔ HÌNH QUẢN TRỊ, TỔ CHỨC KINH DOANH VÀ BỘ MÁY QUẢN LÝ

- Mô hình quản trị: IPA PARTNER là công ty trách nhiệm hữu hạn một thành viên có Chủ sở hữu nắm 100% vốn điều lệ công ty, và hoạt động theo mô hình Chủ tịch Công ty, Tổng giám đốc.
- Cơ cấu bộ máy quản lý:



- Các công ty con, công ty liên kết: Không có

## 5. ĐỊNH HƯỚNG PHÁT TRIỂN

TÂM  
NHÌN

Trở thành ngọn hải đăng dẫn lối trong lĩnh vực quản lý tài sản, kiến tạo giá trị bền vững và mang lại giá trị phụng sự cho mọi người dân tham gia vào sự phát triển của nền kinh tế Việt Nam.

- Tối ưu hóa giá trị đầu tư – kiến tạo tương lai bền vững: Với nhãn quan thứ ba – góc nhìn thấu suốt và tầm nhìn xa trông rộng, chúng tôi luôn tìm kiếm cơ hội đầu tư để tối ưu hóa lợi nhuận cho khách hàng. Cam kết quản lý tài sản với sự chuyên nghiệp, minh bạch và hiệu quả cao nhất.

- Đồng hành lâu dài cùng nhà đầu tư: Là đối tác tin cậy, Công ty không chỉ cung cấp dịch vụ tài chính mà còn chia sẻ tầm nhìn dài hạn, đồng hành cùng khách hàng trên hành trình tích lũy, bảo toàn và gia tăng giá trị tài sản để đạt được các mục tiêu tài chính cá nhân.

SỨ  
MỆNH**Để thực hiện sứ mệnh đó, Công ty định hướng:**

- Kiến toàn mô hình hoạt động, nâng cao năng lực thực thi và hiệu quả quản trị, xây dựng bộ máy tinh gọn, chuyên nghiệp, sẵn sàng thích ứng với yêu cầu phát triển trong giai đoạn mới.
- Tái định vị vai trò trong hệ sinh thái Tập đoàn IPA theo hướng chủ động hơn trong triển khai, đồng bộ hơn trong chiến lược, qua đó khẳng định vị thế là đơn vị quản lý tài sản và đối tác đồng hành đáng tin cậy của nhà đầu tư.
- Phát triển đa dạng các sản phẩm đầu tư phù hợp với nhiều mục tiêu tài chính và khẩu vị rủi ro khác nhau, mở rộng khả năng tiếp cận và gia tăng lựa chọn cho khách hàng.
- Đẩy mạnh ứng dụng công nghệ và số hóa hoạt động đầu tư, giúp nhà đầu tư tiếp cận sản phẩm, quản lý tài sản và ra quyết định một cách thuận tiện, minh bạch và hiệu quả hơn.
- Kiên định với chuẩn mực đạo đức nghề nghiệp và nguyên tắc chính trực, luôn đặt lợi ích nhà đầu tư làm trọng tâm, từ đó xây dựng nền tảng phát triển bền vững và khác biệt trên thị trường.

## 6. CÁC RỦI RO ẢNH HƯỞNG ĐẾN HOẠT ĐỘNG KINH DOANH CỦA CÔNG TY

- **Các rủi ro liên quan tới kinh tế vĩ mô:** Là các rủi ro kinh tế chung trong nước và ngoài nước có thể gây nên các biến động xấu đối với thị trường chứng khoán, do đó gây ra các biến động về suy giảm tài sản quản lý của công ty do giảm hiệu quả đầu tư và/hoặc bị nhà đầu tư rút vốn. Điều đó có thể khiến cho việc tăng trưởng quy mô của quỹ không đạt được tới quy mô cần thiết và hệ quả là doanh thu của công ty không đủ để bù đắp chi phí hoạt động.

- **Rủi ro thanh khoản:** là rủi ro khi công ty không đáp ứng được việc rút vốn của các nhà đầu tư do điều kiện thị trường không thuận lợi, không bán được các tài sản để thu hồi tiền trả cho nhà đầu tư, từ đó ảnh hưởng tới uy tín của Công ty và niềm tin của nhà đầu tư.

- **Rủi ro tuân thủ:** Là các rủi ro do công ty không đáp ứng đúng và đầy đủ các quy định của pháp luật, cơ quan quản lý đối với hoạt động của công ty và các quỹ do công ty quản lý cũng như tuân thủ các quy định hiện hành dẫn tới hậu quả không mong muốn như thông tin NAV không chính xác, dịch vụ bị chậm trễ, báo cáo không đúng thời hạn, ... gây ảnh hưởng đến hoạt động kinh doanh, danh tiếng của công ty và tâm lý nhà đầu tư.

- **Rủi ro lừa đảo:** Các đối tượng lừa đảo giả mạo tên, logo chữ ký để lập các websites, tài khoản mạng xã hội nhằm thực hiện các hành vi lừa đảo chiếm đoạt tài sản của các nhà đầu tư. Công ty đã gửi cảnh báo đến các nhà đầu tư về các hành vi lừa đảo thông qua các kênh truyền thông của công ty.



## II. TÌNH HÌNH HOẠT ĐỘNG TRONG NĂM



## 1. TÌNH HÌNH HOẠT ĐỘNG SẢN XUẤT KINH DOANH CỦA CÔNG TY

Kết quả hoạt động kinh doanh năm 2025 như sau:

Chỉ tiêu	Năm 2024	Năm 2025	Tăng/Giảm	%
Doanh thu	37.816.594.030	43.425.805.416	5.609.211.386	14,83%
Chi phí hoạt động kinh doanh	10.020.251.237	8.380.310.203	-1.639.941.034	-16,37%
Doanh thu tài chính	24.094.441.898	16.684.245.095	-7.410.196.803	-30,75%
Chi phí tài chính	2.478.239.452	-2.011.950.248	-4.490.189.700	-181,18%
Chi phí quản lý doanh nghiệp	3.367.465.051	2.354.923.404	-1.012.541.647	-30,07%
Lợi nhuận thuần từ HĐKD	46.045.080.188	51.386.767.152	5.341.686.964	11,60%
Thu nhập khác	0	0	0	N/A
Chi phí khác	321.947.020	260.000.000	-61.947.020	-19,24%
Lợi nhuận khác	-321.947.020	-260.000.000	61.947.020	19,24%
Lợi nhuận trước thuế	45.723.133.168	51.126.767.152	5.403.633.984	11,82%
Chi phí thuế thu nhập DN	9.048.987.957	10.260.353.431	1.211.365.474	13,39%
Lợi nhuận sau thuế	36.674.145.211	40.866.413.721	4.192.268.510	11,43%

## 2. ĐỘI NGŨ NHÂN SỰ CHỦ CHỐT

### Bà Phạm Minh Hương – Chủ tịch Công ty kiêm Tổng giám đốc

Bà Hương có hơn 30 năm làm việc trong lĩnh vực tài chính ngân hàng.

Từng giữ cương vị Giám đốc kinh doanh vốn và tài chính tại Citibank N.A, bà là một trong những thành viên đầu tiên đóng góp vào sự phát triển hoạt động của Ngân hàng. Bà cũng đã đóng góp rất lớn trong việc xây dựng nền móng và phát triển CTCP Chứng khoán Sài Gòn SSI trở thành một trong những định chế ngân hàng đầu tư lớn nhất ở Việt Nam. Hiện bà đang nắm giữ chức vụ Chủ tịch Hội đồng quản trị CTCP Chứng khoán VNDIRECT và Chủ tịch HĐQT Tổng Công ty cổ phần Bảo hiểm Bưu điện.

Bà là một nhà lãnh đạo có tầm nhìn xa và là người tiên phong trong việc đưa sản phẩm mới tới thị trường. Sự đóng góp của Bà với cộng đồng chứng khoán có ảnh hưởng rất lớn và uy tín hoạt động cá nhân đã giúp cho Bà luôn là một nhà lãnh đạo có uy tín lớn trên thị trường tài chính Việt Nam.

### Bà Nguyễn Thị Thúy Lan – Kế toán trưởng

Bà Lan có 21 năm kinh nghiệm trong lĩnh vực kế toán, kiểm toán.

Trước khi gia nhập Công ty, bà Lan có kinh nghiệm làm việc tại Tập đoàn Sun Group. Bà Lan tốt nghiệp Đại học Kinh tế quốc dân, chuyên ngành kiểm toán và có chứng chỉ kế toán trưởng.

## 3. TÌNH HÌNH TÀI CHÍNH CÔNG TY

## a. Tình hình tài chính công ty

Chỉ tiêu	Năm 2024	Năm 2025	% Tăng giảm
Tổng giá trị tài sản	146.430.409.110	184.402.897.695	25,93%
Doanh thu thuần	37.816.594.030	43.425.805.416	14,83%
Lợi nhuận từ hoạt động kinh doanh	46.045.080.188	51.386.767.152	11,60%
Lợi nhuận khác	-321.947.020	-260.000.000	-19,24%
Lợi nhuận trước thuế	45.723.133.168	51.126.767.152	11,82%
Lợi nhuận sau thuế	36.674.145.211	40.866.413.721	11,43%
Tỷ lệ lợi nhuận trả cổ tức	N/A	N/A	N/A

## b. Các chỉ tiêu tài chính chủ yếu

Chỉ tiêu	2024	2025
1. Chỉ tiêu về khả năng thanh toán		
+ Hệ số thanh toán ngắn hạn	10,41	5,03
+ Hệ số thanh toán nhanh	10,41	5,03
2. Chỉ số về cơ cấu vốn		
+ Hệ số Nợ/Tổng tài sản	0,10	0,20
+ Hệ số Nợ/vốn chủ sở hữu	0,11	0,25
3. Chỉ tiêu về năng lực hoạt động		
+ Vòng quay tổng tài sản: Doanh thu thuần/Tổng tài sản bình quân	0,29	0,26
4. Chỉ tiêu về khả năng sinh lời		
+ Hệ số lợi nhuận sau thuế/Doanh thu thuần	0,97	0,94
+ Hệ số lợi nhuận sau thuế/vốn chủ sở hữu	0,28	0,28
+ Hệ số lợi nhuận sau thuế/tổng tài sản	0,25	0,22
+ Hệ số lợi nhuận từ hoạt động kinh doanh/doanh thu thuần	1,22	1,18

## 4. HIỆU QUẢ ĐẦU TƯ CÁC QUỸ ĐẠİ CHÚNG ĐO CÔNG TY QUẢN LÝ

### 4.1. Quỹ Đầu tư Chủ động VND (VNDAF)

- Loại quỹ: quỹ mở, thành lập tại Việt Nam
- Quy mô: 264.962.970.714 đồng
- Mục tiêu đầu tư: nắm bắt sự tăng trưởng vượt trội cùng thị trường chứng khoán và nền kinh tế Việt Nam.
- Chiến lược đầu tư: tập trung đầu tư vào các doanh nghiệp niêm yết hàng đầu, có hiệu quả kinh doanh tốt nhất và tiềm năng tăng trưởng cao. Có bộ lọc tiêu chí cơ bản chặt chẽ về năng lực kinh doanh và năng lực quản trị của doanh nghiệp để loại bỏ các cổ phiếu thiếu nền tảng phát triển bền vững dài hạn, có yếu tố chu kỳ và rủi ro cao, để giảm thiểu rủi ro có đặc thù riêng của thị trường chứng khoán Việt Nam.
- **Hiệu quả đầu tư:** Năm 2025, Quỹ VNDAF đạt mức tăng trưởng 16,10%, thấp hơn VNIndex với lợi suất 40,87% do sự chi phối chỉ số chung lớn từ một vài nhóm cổ phiếu, tình trạng chung mà đa số quỹ cổ phiếu trên thị trường gặp phải. Từ khi thành lập, Quỹ VNDAF có mức tăng trưởng đạt 86,07%, vượt trội so với mức tăng trưởng của VNINDEX (70,25%).

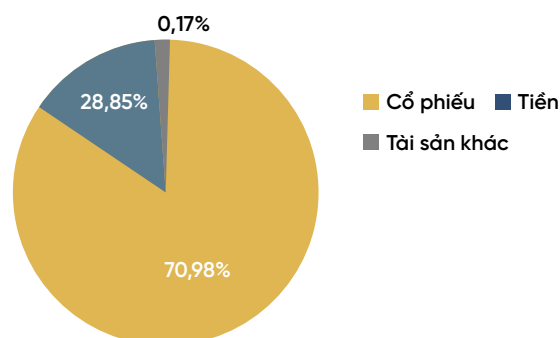
Mã quỹ	NAV/CCQ tại ngày 31/12/2025	Năm 2025	Hiệu suất từ khi thành lập
VNDAF	18.607,41	16,10%	86,07%
VNINDEX	1.784,49	40,87%	70,25%

### Tăng trưởng NAV của Quỹ VNDAF và VNIndex

Tính từ ngày thành lập Quỹ VNDAF (12/01/2018)



### Phân bố tài sản quỹ mở VNDAF



### TOP DANH MỤC ĐẦU TƯ LỚN NHẤT

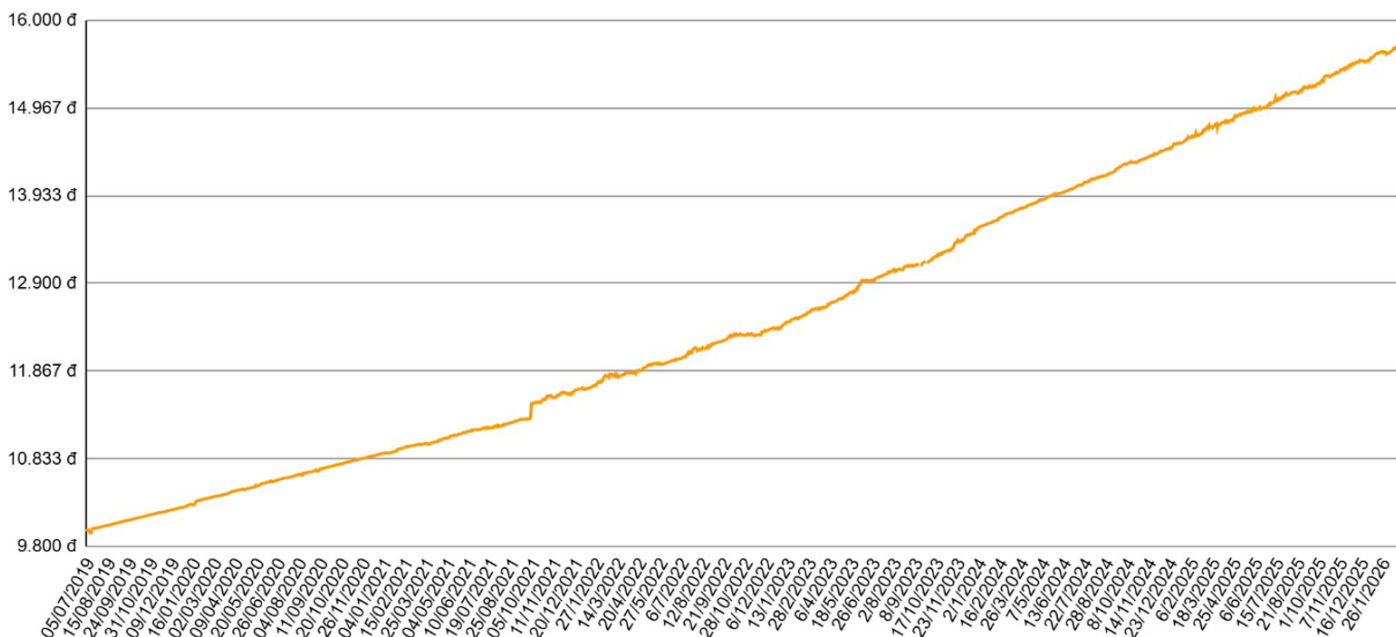
1	PVD_Tổng Công ty cổ phần Khoan và Dịch vụ khoan Dầu khí	19,25%
2	VCB_Ngân hàng TMCP Ngoại Thương Việt Nam	9,80%
3	HDB_Ngân hàng TMCP Phát triển Thành phố Hồ Chí Minh	5,08%
4	GAS_Tổng Công ty Khí Việt Nam	4,92%
5	VJC_Công ty cổ phần Hàng không Vietjet	4,56%

**4.2. Quỹ Đầu tư Trái phiếu VND (VNDBF)**

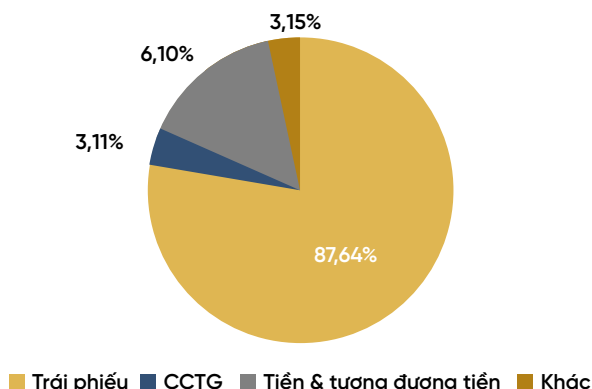
- Loại quỹ: quỹ mở, thành lập tại Việt Nam
- Quy mô: 383.776.475.483 đồng
- Mục tiêu đầu tư: quỹ hướng tới mục tiêu đem lại lợi nhuận ổn định, bền vững cho nhà đầu tư.
- Chiến lược đầu tư: VNDBF đầu tư vào các tài sản có thu nhập cố định như trái phiếu niêm yết và chuẩn bị niêm yết của các doanh nghiệp uy tín có đánh giá tín dụng tốt, lãi suất vượt trội; chứng chỉ tiền gửi của các tổ chức tín dụng có lãi suất hấp dẫn và tiền gửi tại các ngân hàng thương mại hàng đầu với lãi suất cạnh tranh.
- **Hiệu quả đầu tư:** từ khi thành lập, Quỹ VNDBF luôn nằm trong top các quỹ trái phiếu có lợi nhuận đầu tư tốt nhất. Hiệu suất cả năm 2025 đạt 6,75%, cao vượt trội so với lãi suất tiết kiệm ngân hàng kỳ hạn 1 năm, Trung bình 3 năm 2023-2025, Quỹ đem lại lợi suất trung bình ổn định và bền vững ở mức 7,8%/năm.

Mã quỹ	NAV/CCQ tại ngày 31/12/2025	3 tháng	6 tháng	Năm 2025	Trung bình 3 năm 2023-2025
VNDBF	15.523,85	1,50%	3,10%	6,75%	7,8%

**Biểu đồ: NAV/CCQ - Quỹ đầu tư trái phiếu VND (VNDBF)**



**Phân bố tỉ trọng theo loại tài sản**



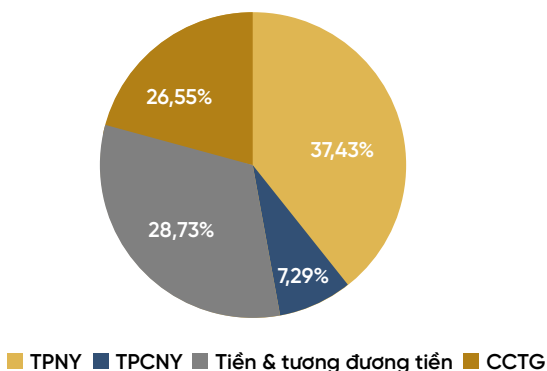
**TOP DANH MỤC ĐẦU TƯ LỚN NHẤT**

1	CVT122009_TP Công ty Cổ phần CMC	17,48%
2	VIC124003_TP Tập đoàn Vingroup	12,89%
3	NPM123022_Công ty TNHH Khai thác Chế biến Khoáng sản Núi Pháo	10,33%
4	HDB124006_TP Ngân hàng TMCP Phát triển Thành phố Hồ Chí Minh	8,77%
5	NLG12501_Công ty cổ phần Đầu tư Nam Long	8,25%

### 4.3. Quỹ Đầu tư Trái phiếu linh hoạt VND (VNDCF)

- Loại quỹ: quỹ mở, thành lập tại Việt Nam
- Quy mô: 109.032.113.418 đồng
- Mục tiêu đầu tư: đem lại lợi nhuận hấp dẫn cho dòng tiền nhàn rỗi ngắn hạn của nhà đầu tư.
- Chiến lược đầu tư: Quỹ VNDCF tập trung đầu tư vào danh mục tài sản có thu nhập cố định có thanh khoản cao, lợi suất hấp dẫn.
- Hiệu quả đầu tư: Quỹ VNDCF mang lại lợi nhuận cao hơn lãi suất tiết kiệm ngân hàng các kỳ hạn ngắn.

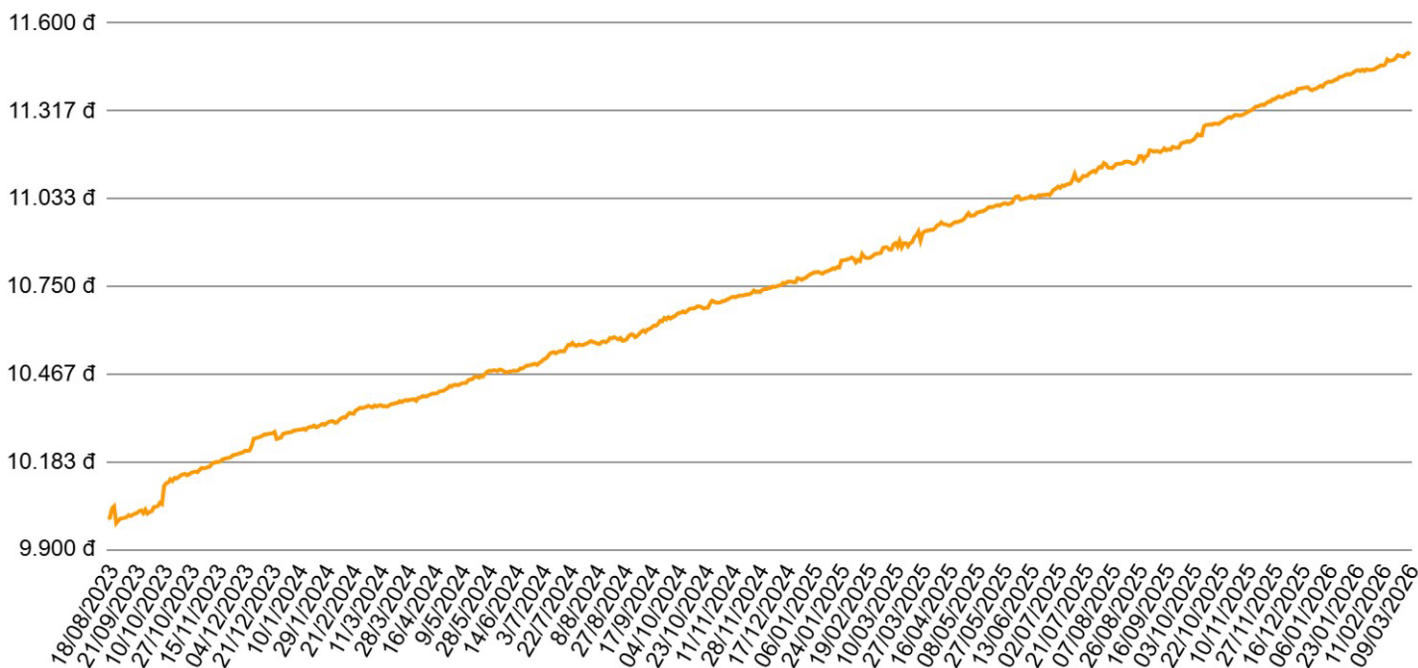
Phân bố tỉ trọng theo loại tài sản



TOP DANH MỤC ĐẦU TƯ LỚN NHẤT

TPNY	CVT122009_ Công ty Cổ phần CMC	16,47%
TPRL	NLG12501_ Công ty cổ phần Đầu tư Nam Long	7,29%
CCTG	EVFCO1125004_ Công ty Tài chính Tổng hợp Cổ phần Điện lực	6,41%
TPNY	VHM121025_ Công ty cổ phần Vinhomes	5,75%
TPNY	VBA123036 _ Ngân hàng Nông nghiệp và Phát triển nông thôn Việt Nam	5,45%

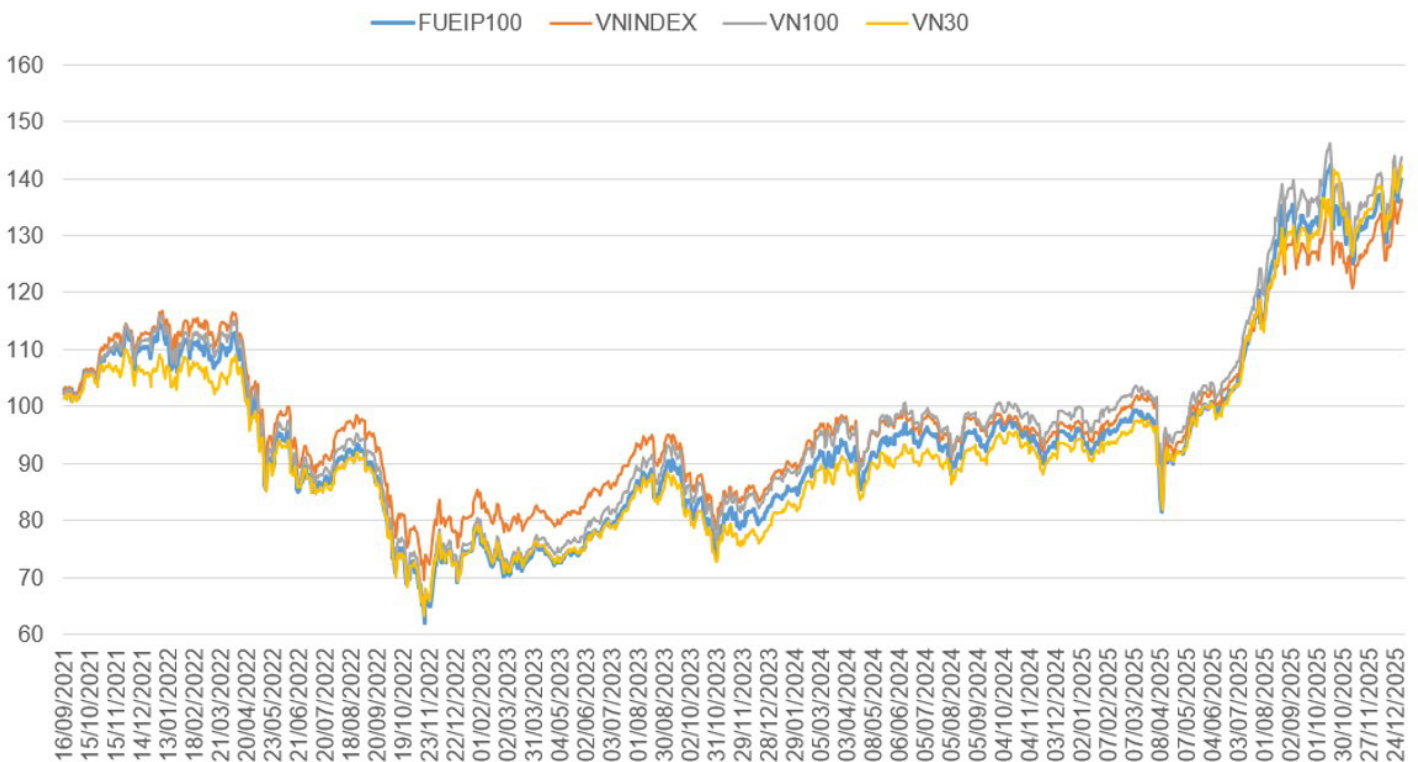
NAV/CCQ - Quỹ đầu tư trái phiếu VND (VNDCF)



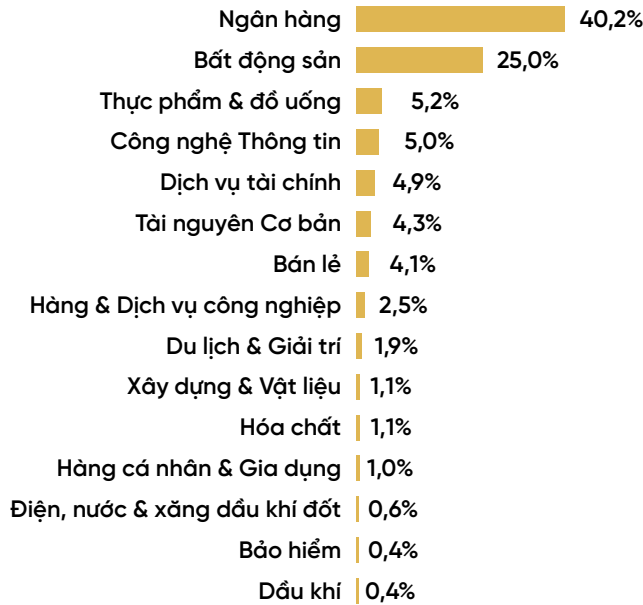
**4.4. Quỹ ETF IPAAM VN100 (FUEIPVN100)**

- Loại quỹ: quỹ hoán đổi danh mục, được thành lập tại Việt Nam
- Quy mô: 69.938.324.844 đồng
- Mục tiêu đầu tư: mô phỏng tỉ suất lợi nhuận của Chỉ số tham chiếu VN100 (100 mã chứng khoán lớn nhất trên thị trường, đại diện cho 85% vốn hóa của thị trường chứng khoán Việt Nam).
- Chiến lược đầu tư: Quỹ ETF IPAAM VN100 áp dụng chiến lược đầu tư thụ động, tập trung mô phỏng tỷ suất sinh lời của Chỉ số tham chiếu VN100. Chiến lược đầu tư thụ động đặt niềm tin vào tăng trưởng dài hạn của thị trường chứng khoán Việt Nam, tối đa hóa lợi nhuận bằng cách nắm giữ cổ phiếu, hạn chế tối đa giao dịch mua bán cổ phiếu hàng ngày. Chỉ số VN100 là chỉ số thị trường được HOSE xây dựng, bao gồm 100 cổ phiếu thành phần với 30 cổ phiếu thuộc chỉ số vốn hóa lớn VN30 và 70 cổ phiếu thuộc chỉ số vốn hóa trung bình VN Midcap.
- **Hiệu quả đầu tư:**

Mã quỹ	NAV/CCQ tại ngày 31/12/2025	6 tháng	Từ đầu năm 2025	Từ khi thành lập (25/08/2021)
FUEIP100	13.987,66	35,01%	45,84%	39,88%
VN30	2.030,63	37,43%	51,00%	42,15%
VNINDEX	1.784,49	29,68%	40,87%	36,27%



CƠ CẤU DANH MỤC THEO NGÀNH



TOP DANH MỤC ĐẦU TƯ LỚN NHẤT

1	VIC_CTCP Tập đoàn VinGroup	14,7%
2	VHM_CTCP Vinhomes	5,4%
3	FPT_CTCP FPT	4,9%
4	VPB_Ngân hàng TMCP Việt Nam Thịnh Vượng	4,8%
5	TCB_Ngân hàng TMCP Kỹ thương Việt Nam	4,8%
6	LPB_Ngân hàng TMCP Lộc Phát Việt Nam	4,2%
7	HPG_CTCP Tập đoàn Hòa Phát	3,9%
8	HDB_Ngân hàng TMCP Phát triển Thành phố Hồ Chí Minh	3,9%
9	STB_Ngân hàng TMCP Sài Gòn Thương Tín	3,6%
10	ACB_Ngân hàng TMCP Á Châu	3,6%

5. CHỦ SỞ HỮU

IPA PARTNER là công ty trách nhiệm hữu hạn một thành viên, do CTCP Tập đoàn Đầu tư I.P.A sở hữu 100% vốn điều lệ. Với cơ cấu sở hữu này, Công ty có điều kiện thuận lợi trong việc bảo đảm tính thống nhất trong công tác quản trị, điều hành và triển khai chiến lược phát triển.

Kể từ thời điểm thành lập đến nay, vốn điều lệ của Công ty đã được điều chỉnh như sau:

- Ngày 04/03/2008: Công ty được thành lập với vốn điều lệ ban đầu là 50.000.000.000 đồng (bằng chữ: Năm mươi tỷ đồng), do chủ sở hữu góp 100% vốn;
- Ngày 11/04/2019: Vốn điều lệ của Công ty được tăng từ 50.000.000.000 đồng lên 100.000.000.000 đồng (bằng chữ: Một trăm tỷ đồng) theo Giấy phép điều chỉnh số 22/GPĐC-UB-CK do Ủy ban Chứng khoán Nhà nước cấp. Giá trị vốn tăng thêm là 50.000.000.000 đồng (bằng chữ: Năm mươi tỷ đồng), do chủ sở hữu thực hiện góp bổ sung.

Tại thời điểm báo cáo, vốn điều lệ của IPA PARTNER là 100.000.000.000 đồng (bằng chữ: Một trăm tỷ đồng).

6. CHÍNH SÁCH LIÊN QUAN ĐẾN NGƯỜI LAO ĐỘNG

- Số lượng cán bộ nhân viên tại thời điểm 31/12/2025: 15 cán bộ nhân viên.
- Công ty có các quy định và chính sách bảo vệ sức khỏe, an toàn lao động và các phúc lợi cho nhân viên theo các quy định chung của pháp luật lao động Việt Nam. Bên cạnh đó công ty còn có các chính sách, chương trình khác để bảo vệ và nâng cao sức khỏe của nhân viên hàng năm như:
  - + Chương trình mua bảo hiểm sức khỏe toàn diện cho nhân viên;
  - + Các phong trào, hoạt động thể thao để rèn luyện sức khỏe cho nhân viên trong Tập đoàn như các giải chạy Marathon, giải bóng đá...;
  - + Các buổi talk show về chăm sóc sức khỏe, chế độ ăn thực dưỡng, các khóa Retreat thiền tập.
- Hoạt động đào tạo: Công ty xây dựng và phát triển văn hóa đào tạo, coi đó là trọng tâm trong việc phát triển đội ngũ của Công ty. Công ty tổ chức đa dạng các khóa học về sản phẩm đầu tư và kỹ năng công việc cho nhân viên, bao gồm các khóa học E-learning và các khóa học trực tiếp. Bên cạnh đó, nhân viên công ty cũng được yêu cầu có đầy đủ chứng chỉ hành nghề thông qua việc tham gia các khóa đào tạo của UBCKNN để nâng cao kiến thức chuyên môn.

## 7. BÁO CÁO LIÊN QUAN ĐẾN HOẠT ĐỘNG THỊ TRƯỜNG VỐN XANH THEO HƯỚNG DẪN CỦA UBCKNN

Chúng tôi luôn tích cực tham gia các hội nghị về thị trường vốn xanh và luôn theo sát những cập nhật về vấn đề này.

## 8. BÁO CÁO TÁC ĐỘNG LIÊN QUAN ĐẾN MÔI TRƯỜNG VÀ XÃ HỘI CỦA CÔNG TY

Công ty chúng tôi tin rằng việc quản lý các vấn đề môi trường, xã hội và quản trị doanh nghiệp (ESG) cũng chính là quản trị rủi ro trong đầu tư, là một yếu tố quan trọng đối với mục tiêu tạo ra lợi nhuận bền vững.

IPA PARTNER thực hiện nguyên tắc đầu tư có trách nhiệm bằng việc xây dựng chính sách đầu tư có trách nhiệm. IPA PARTNER cam kết không đầu tư vào những hoạt động được xem là bất hợp pháp, bị cấm theo pháp luật của nước Việt Nam hoặc công ước quốc tế liên quan đến việc bảo vệ tài nguyên đa dạng sinh học, buôn bán động vật hoang dã hay sản xuất các sản phẩm làm từ động vật hoang dã.

IPA PARTNER sẽ không đầu tư vào những ngành nghề mà nguồn doanh thu chính của công ty đến từ các hoạt động như sản xuất thuốc lá, rượu mạnh, vũ khí, sòng bạc.



### III. BÁO CÁO VÀ ĐÁNH GIÁ CỦA BAN ĐIỀU HÀNH



Năm 2025, kết quả hoạt động kinh doanh của công ty ghi nhận sự tăng trưởng tích cực. Doanh thu thuần đạt 43.425.805.416 đồng, tăng 14,83% so với năm 2024, đồng thời chất lượng doanh thu cũng được cải thiện rõ rệt. Kết quả đạt được là do mở rộng quy mô hoạt động quản lý danh mục đầu tư. Mặc dù doanh thu từ phí thưởng hoạt động giảm mạnh, nhưng mức tăng trưởng tốt của phí quản lý danh mục đã bù đắp hoàn toàn phần sụt giảm này và tiếp tục tạo động lực tăng trưởng cho doanh thu.

Doanh thu từ hoạt động tài chính năm 2025 đạt 16,68 tỷ đồng, giảm 30,75% so với cùng kỳ năm 2024 (24,09 tỷ đồng). Nguyên nhân chủ yếu đến từ sự sụt giảm mạnh của lãi từ kinh doanh chứng khoán. Tuy nhiên, trong năm 2025, cơ cấu doanh thu tài chính đã có sự cải thiện khi lãi từ trái phiếu đóng góp tích cực hơn, qua đó phần nào hỗ trợ kết quả chung của công ty.

Ở chiều ngược lại, công ty đã kiểm soát chi phí hiệu quả. Chi phí hoạt động năm 2025 đạt 8,38 tỷ đồng, giảm 16,37% so với năm 2024. Chi phí quản lý doanh nghiệp đạt 2,35 tỷ đồng, giảm mạnh 30,07% so với cùng kỳ. Kết quả này cho thấy năm 2025 là giai đoạn Công ty đẩy mạnh tái cơ cấu và tối ưu hóa chi phí. Việc tinh gọn bộ máy, cắt giảm chi phí vận hành và nâng cao hiệu quả sử dụng nguồn lực đã góp phần cải thiện đáng kể năng suất lao động.

Tổng thể, kết quả năm 2025 cho thấy Công ty đang đi đúng hướng trong chiến lược tập trung vào khách hàng và hoạt động quản lý tài sản. Bộ máy vận hành ngày càng tinh gọn, hiệu quả và bền vững hơn, tạo nền tảng vững chắc để Công ty tiếp tục phát triển trong năm 2026.

## 1. TÌNH HÌNH TÀI CHÍNH

### 1.1. Tình hình tài sản

Nhằm mục đích đảm bảo sử dụng vốn hiệu quả, an toàn đảm bảo tuân thủ quy định của pháp luật, vốn chủ sở hữu của IPA PARTNER chủ yếu được sử dụng để đầu tư vào các tài sản ngắn hạn gồm chứng chỉ tiền gửi, trái phiếu niêm yết và tiền gửi ngân hàng. Phân bổ tài sản của Công ty vào cuối năm 2025 như sau:

- Tài sản ngắn hạn: 182,89 tỷ đồng (đầu kỳ là 143,64 tỷ đồng)
- Tài sản dài hạn: 1,52 tỷ đồng (đầu kỳ là 2,79 tỷ đồng)
- Tổng cộng tài sản: 184,40 tỷ đồng (đầu kỳ là 146,43 tỷ đồng)
- Các khoản phải thu ngắn hạn: 25,96 tỷ đồng (đầu kỳ là 31,15 tỷ đồng), chủ yếu là các khoản phải thu từ hoạt động nghiệp vụ

### 1.2. Tình hình nợ phải trả

- Nợ phải trả: 36,33 tỷ đồng (đầu kỳ là 14,22 tỷ đồng). Nợ phải trả tăng 22,11 tỷ đồng so với đầu năm do việc phân phối lợi nhuận cho Chủ sở hữu nhưng chưa thực chi trả.



## 2. NHỮNG CẢI TIẾN VỀ CƠ CẤU TỔ CHỨC, CHÍNH SÁCH, QUẢN LÝ

Trong năm 2025, Công ty đã tích cực triển khai và cập nhật hệ thống quản lý tri thức (KMS) bằng cách tích hợp đầy đủ thông tin về sản phẩm cũng như các câu hỏi thường gặp. Điều này nhằm giúp đội ngũ kinh doanh nắm bắt thông tin một cách nhanh chóng, chính xác để nâng cao hiệu quả trong quá trình tư vấn khách hàng và xây dựng chiến lược kinh doanh phù hợp.

Song song với đó, công ty cũng đẩy mạnh các biện pháp tăng cường bảo mật hệ thống, đảm bảo an toàn cho dữ liệu nội bộ và duy trì tính bảo mật trong quá trình vận hành.

## 3. KẾ HOẠCH PHÁT TRIỂN TRONG TƯƠNG LAI

- Phát triển thêm các sản phẩm đầu tư đa dạng để có đủ sự lựa chọn cho khách hàng, bao gồm các sản phẩm quỹ mở cổ phiếu, quỹ cân bằng, quỹ thành viên, quỹ hoán đổi danh mục, ....
- Mở rộng kênh phân phối để sản phẩm đầu tư của IPA PARTNER có thể tiếp cận được số lượng khách hàng lớn, đem sản phẩm đầu tư tới gần hơn với mọi người dân Việt Nam. Kênh phân phối IPA PARTNER tiếp cận và hợp tác bao gồm các nền tảng fintech, các định chế tài chính như ngân hàng thương mại, công ty chứng khoán...
- Đầu tư xây dựng nền tảng công nghệ, số hóa các sản phẩm đầu tư và quy trình giao dịch để nhà đầu tư có thể thực hiện đầu tư một cách dễ dàng, thuận tiện.

## 4. GIẢI TRÌNH CỦA BAN GIÁM ĐỐC ĐỐI VỚI Ý KIẾN KIỂM TOÁN

Không áp dụng

## 5. BÁO CÁO ĐÁNH GIÁ LIÊN QUAN ĐẾN TRÁCH NHIỆM VỀ MÔI TRƯỜNG VÀ XÃ HỘI CỦA CÔNG TY

- Đánh giá liên quan đến các chỉ tiêu môi trường (tiêu thụ nước, năng lượng, phát thải): Công ty thực hiện theo đúng quy định của Ban Quản lý tòa nhà nơi Công ty đặt trụ sở chính và quy định pháp luật có liên quan.
- Đánh giá liên quan đến vấn đề người lao động: Công ty luôn đảm bảo quyền lợi của người lao động theo Bộ luật lao động, đóng đầy đủ bảo hiểm theo quy định. Công ty tổ chức khám sức khỏe định kỳ cho nhân viên, mua bảo hiểm sức khỏe và tai nạn toàn diện cho nhân viên. Công ty còn tổ chức các hoạt động nâng cao sức khỏe của người lao động.
- Đánh giá liên quan đến trách nhiệm của doanh nghiệp đối với cộng đồng địa phương: Công ty thực hiện tất cả các nghĩa vụ cũng như yêu cầu của địa phương nơi đặt trụ sở chính.



# IV. QUẢN TRỊ CÔNG TY



## 1. CHỦ TỊCH CÔNG TY

- Thông tin về Chủ tịch Công ty:

STT	Họ tên	Chức vụ	Ngày bắt đầu/không còn là Chủ tịch	
			Ngày bổ nhiệm	Ngày miễn nhiệm
1	Bà Phạm Minh Hương	Chủ tịch Công ty	05/02/2024	

- Hoạt động giám sát của Chủ tịch Công ty: Chủ tịch có trách nhiệm triển khai các quyết định của Chủ sở hữu Công ty, đồng thời báo cáo về kết quả và tình hình hoạt động kinh doanh của công ty cho Chủ sở hữu.

- Trong năm 2025, Chủ tịch Công ty đã ban hành các quyết định sau:

- + Quyết định số 01/2025/QĐ-IPAAM ngày 09/01/2025 về việc Chấp thuận/thông qua giao dịch giữa công ty với người có liên quan năm 2025;
- + Quyết định số 34/2025/QĐ-CT ngày 10/02/2025 về việc Đầu tư Trái phiếu niêm yết;
- + Quyết định số 36/2025/QĐ-CT ngày 12/02/2025 về việc Đầu tư tiền gửi tiết kiệm có kỳ hạn
- + Quyết định số 51/2025/QĐ-CT ngày 14/03/2025 về việc Đầu tư/giao dịch mua cổ phiếu niêm yết;
- + Quyết định số 156/2025/QĐ-CT ngày 10/07/2025 về việc Đầu tư Trái phiếu niêm yết CVT122009;
- + Quyết định số 157/2025/QĐ-CT ngày 14/07/2025 về việc thay đổi mẫu con dấu Công ty;
- + Quyết định số 173/2025/QĐ-CT ngày 29/07/2025 về việc giao dịch bán cổ phiếu đã đầu tư;
- + Quyết định số 206/2025/QĐ-CT ngày 04/09/2025 về việc Đầu tư/giao dịch mua Trái phiếu niêm yết.

## 2. BAN ĐIỀU HÀNH

STT	Họ tên	Chức vụ	Ngày tháng năm sinh	Trình độ chuyên môn	Ngày bổ nhiệm	Ngày miễn nhiệm
1	Phạm Minh Hương	Tổng giám đốc	17/06/1966	Thạc sỹ Hệ thống thông tin đại học Bách Khoa Kiev – Liên Xô – Nga	22/07/2024	

#### 4. CÁC GIAO DỊCH, THÙ LAO VÀ KHOẢN LỢI ÍCH CỦA BAN ĐIỀU HÀNH

- Lương, thưởng, thù lao và các khoản lợi ích khác của Ban điều hành trong năm 2025 là: 0 đồng
- Hợp đồng hoặc giao dịch với người nội bộ: Các giao dịch liên quan được thực hiện theo Quyết định số 01/2025/QĐ-IPAAM ngày 09/01/2025 về việc chấp thuận/thông qua giao dịch giữa công ty với người có liên quan năm 2025 và được trình bày cụ thể tại Báo cáo quản trị năm 2025 của Công ty.
- Đánh giá việc thực hiện các quy định về quản trị công ty: Công ty luôn chú trọng hoạt động quản trị nhằm xây dựng và phát triển Công ty ngày càng vững mạnh, đảm bảo hoạt động quản trị của Công ty minh bạch, công khai. Trong quá trình hoạt động, Công ty luôn chủ động cập nhật, điều chỉnh các chính sách nội bộ để phù hợp với quy định của pháp luật và yêu cầu của cơ quan nhà nước có thẩm quyền.



# V. BÁO CÁO TÀI CHÍNH



## 1. Ý KIẾN KIỂM TOÁN

Báo cáo tài chính năm 2025 của Công ty được kiểm toán bởi Công ty TNHH Ernst & Young Việt Nam với ý kiến kiểm toán như sau:

“Theo ý kiến của chúng tôi, Báo cáo tài chính đã phản ánh trung thực và hợp lý trên các khía cạnh trọng yếu tình hình tài chính của Công ty TNHH Quản lý Quỹ Đầu tư IPA PARTNER tại ngày 31 tháng 12 năm 2025, cũng như kết quả hoạt động kinh doanh, tình hình lưu chuyển tiền tệ và tình hình biến động vốn chủ sở hữu cho năm tài chính kết thúc tại ngày 31 tháng 12 năm 2025, phù hợp với chuẩn mực kế toán, chế độ kế toán Việt Nam áp dụng cho công ty quản lý quỹ và các quy định pháp lý có liên quan đến việc lập và trình bày báo cáo tài chính”.

## 2. BÁO CÁO TÀI CHÍNH ĐƯỢC KIỂM TOÁN

Báo cáo tài chính năm 2025 được kiểm toán của IPA PARTNER được đính kèm theo Bản báo cáo thường niên này.

Hà Nội, ngày 14 tháng 04 năm 2026

### **CÔNG TY TNHH QUẢN LÝ QUỸ ĐẦU TƯ IPA PARTNER**

**Chủ tịch Công ty**



**Phạm Minh Hương**